

PROGRAM PRAC KONSERWATORSKICH

Ambony (XIX w.) i chrzcielniczy (XIX w.),
stanowiących wyposażenie ruchome kościoła parafialnego
p.w. Narodzenia Najświętszej Maryi Panny w Mińsku Mazowieckim



Inwestor:

Parafia Rzymskokatolicka p.w. Narodzenia Najświętszej Maryi Panny
w Mińsku Mazowieckim
05-300 Mińsk Mazowiecki, ul. Kościelna 1

Autorzy opr.

mgr sztuki Marta Sobczyńska
nr dyplomu 6237 WKiRDS ASP w Krakowie
32-010 Łuczyce, ul. Pod lasem 67

Spis zawartości opracowania:

1. Cel i zakres opracowania	str. 3
2. Podstawowe dane zabytku	str. 3
3. Stan zachowania obiektu i przyczyny zniszczeń	str. 6
4. Program prac konserwatorskich	str. 10
4.1 Wnioski i założenia konserwatorskie	str. 10
4.2 Proponowane postępowanie konserwatorskie	str. 12

1. Cel i zakres opracowania:

Celem opracowania jest propozycja postępowania konserwatorskiego odnoszącego się do ambony i chrzcielnicy stanowiących XIX wieczne wyposażenie ruchome kościoła parafialnego p.w. Narodzenia Najświętszej Maryi Panny w Mińsku Mazowieckim. Część opisowa uwzględnia podstawowe dane zabytku, analizę stanu zachowania struktury architektonicznej i poszczególnych elementów, sformułowane wnioski i założenia konserwatorskie oraz propozycję postępowania konserwatorskiego. Z kolei część fotograficzna obrazuje aktualny stan zachowania zabytku. Konserwatorskie oględziny obiektów przeprowadzono In Situ w listopadzie b.r.

2. Podstawowe dane zabytków

Ambona i chrzcielnica wraz z ołtarzem głównym, prospektem organowym i balustradą stanowią spójne pod względem rozwiązań architektoniczno-rzeźbiarskich wyposażenie ruchome mińskiej świątyni (Fot. nr 1). Według wpisu do rejestru zabytków obiekty powstały w XIX wieku.



Fot. nr 1. Wnętrze kościoła parafialnego p.w. Narodzenia NMP w Mińsku Mazowieckim.
Widok usytuowania ambony i chrzcielnicy.



Fot. nr 2. XIX wieczna ambona z kościoła parafialnego p.w. Narodzenia NMP w Mińsku Mazowieckim. Widok całości obiektu w listopadzie 2023 roku.



Fot. nr 3. XIX wieczna ambona z kościoła parafialnego p.w. Narodzenia NMP w Mińsku Mazowieckim. Widok całości obiektu w listopadzie 2023 roku.

Ambona usytuowana jest na filarze zachodnim na połączeniu prezbiterium i transeptu (Fot. nr 2). Stanowi rozbudowaną kompozycję architektoniczną składającą się z kosza z przyległymi schodami wejściowymi oraz baldachimem zwieńczonego krzyżem. Forma obiektu nawiązuje do rozwiązań klasycystycznych. Struktura architektoniczna wzbogacona została złożonym detałem rzeźbiarskim.

Chrzcielnica, usytuowana jest na przeciwnym do ambony filarze wschodnim na połączeniu prezbiterium i transeptu (fot. nr 3). Stanowi symetryczną kompozycję architektoniczną składającą się z chrzcielnicą oraz baldachimem który formą i detałem odpowiada baldachimowi ambony. Forma obiektu nawiązuje do rozwiązań klasycystycznych. Struktura architektoniczna wzbogacona została złożonym detałem rzeźbiarskim.

3. Stan zachowania zabytków i przyczyny zniszczeń

Podczas analizy konserwatorskiej stanu zachowania ambony i chrzcielnicą stwierdzono występowanie następujących zmian estetycznych i grup zniszczeń powstałych w wyniku:

- nieprawidłowych zabiegów renowacyjnych
- zmian temperaturowo-wilgotnościowych
- czynników mechanicznych

Ambona i chrzcielnica w latach 2009-2011 poddawane były zabiegom konserwatorskim podczas których zaniechano konserwacji lub rekonstrukcji oryginalnej polichromii. Obecna polichromia w postaci szarobiałej marmoryzacji wykonana na grubym podkładzie akrylowym jest nie spójna z rozwiązaniami oryginalnymi potwierdzonymi zastanymi odkrywkami (Fot. nr 4). Na ich podstawie można stwierdzić, że pierwotnie obiekty posiadały marmoryzację skomponowaną na odcieniach czerwieni, brązach i zieleni, która została wyeksponowana w latach 2018-2022 na ołtarzu głównym i prospekcie organowym podczas prowadzonych prac konserwatorskich.

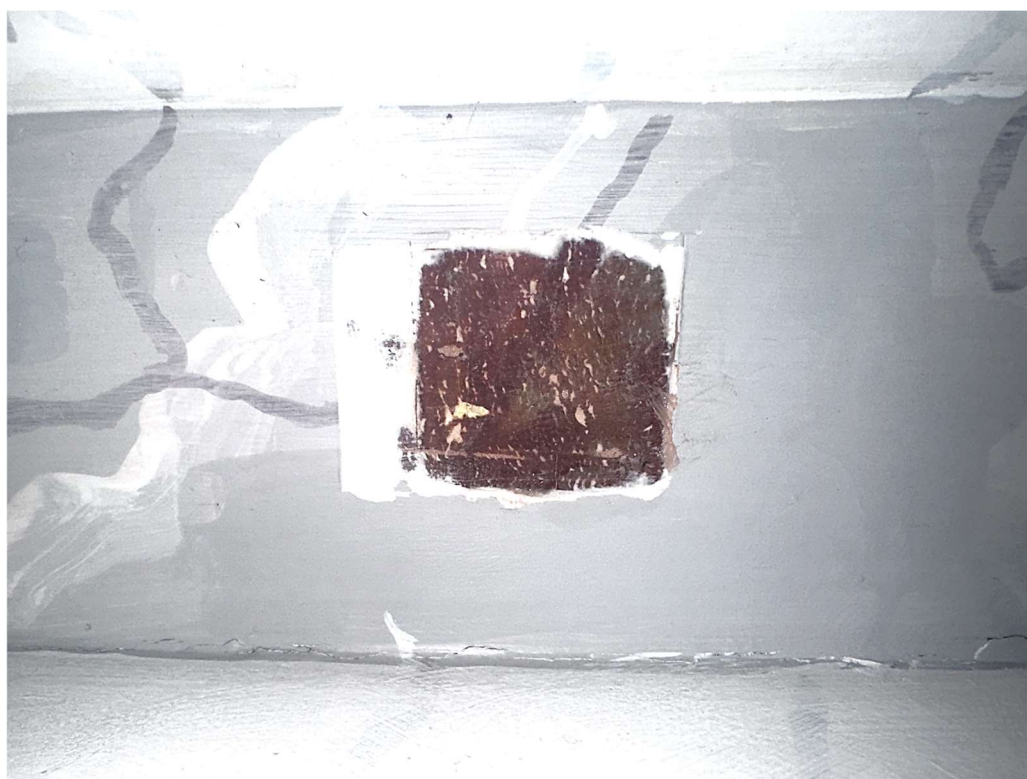
W kolej zmiany temperaturowo-wilgotnościowe wynikające z codziennej eksploatacji świątyni odpowiedzialne są za miejscowe rozluźnienie połączeń stolarskich. Specyfika drewna zmieniającego objętość pod wpływem stopnia wilgotności spowodowało miejscowe pęknięcia (Fot. nr 5).

Do zniszczeń o charakterze mechanicznym można zaliczyć wszelkie działania, w wyniku których struktura zabytku uległa uszkodzeniom związanym z niewłaściwym postępowaniem. Do tej grupy można zaliczyć zniszczenia powierzchni pozłoty powstałe poprzez otarcia, które wyeksponowały czerwone podkłady pulmentowe (Fot. nr 6,7). Miejsca

ich występowania znajdują się w dolnych partiach najbardziej narażonych na tego typu uszkodzenia. Stan warstw pozłotniczych w górnych partiach można określić jako dobry niewymagających ingerencji konserwatorskich (Fot. nr 8).

Z kolei ze względu na całościowe pokrycie obiektów grubą warstwą zaprawy akrylowej na której wykonano obecną marmurzację, nie można stwierdzić stopnia zniszczenia drewna przez insekty.

Polichromowane powierzchnie obiektu posiadają zabrudzenia wynikające w z intensywnej eksploatacji świątyni oraz nawarstwienia luźno zalegające w postaci kurzu i pyłów występujące w górnych partiach na płaszczyznach poziomych.



Fot. nr 4.

XIX wieczna ambona z kościoła parafialnego p.w. Narodzenia NMP w Mińsku Mazowieckim. Widok odkrywki na koszu eksponującej pierwotną polichromię.



Fot. nr 5. XIX wieczna chrzcielnica z kościoła parafialnego p.w. Narodzenia NMP w Mińsku Mazowieckim. Widok spękania powstałego w wyniku zmian temperaturowo-wilgotnościowych.



Fot. nr 6. XIX wieczna chrzcielnica z kościoła parafialnego p.w. Narodzenia NMP w Mińsku Mazowieckim. Widok uszkodzeń mechanicznych pozłoty na zwieńczeniu nakrywy misy.



Fot. nr 7. XIX wieczna chrzcielnica z kościoła parafialnego p.w. Narodzenia NMP w Mińsku Mazowieckim. Widok uszkodzeń mechanicznych pozłoty w części środkowej obiektu.



Fot. nr 8. XIX wieczna ambona z kościoła parafialnego p.w. Narodzenia NMP w Mińsku Mazowieckim. Widok dobrego stanu zachowania pozłoty na baldachimie.

4. Program prac konserwatorskich

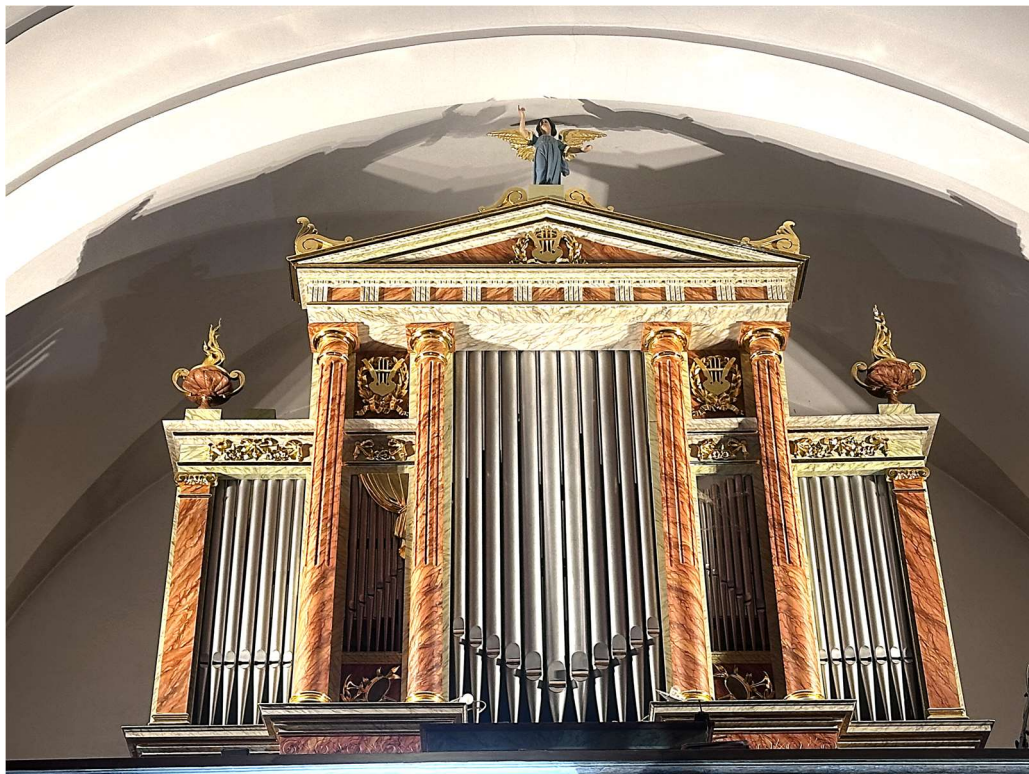
4.1 Wnioski i założenia konserwatorskie

Ambona i chrzcielnica z kościoła parafialnego p.w. Narodzenia NMP w Mińsku Mazowieckim stanowią cenne przykłady rzemiosła artystycznego XIX wieku. Obiekty wraz z ołtarzem głównym, prospektem organowym oraz balustradą jako całość stanowią indywidualny i przemyślany projekt architektoniczny wyposażenia mińskiej świątyni.

Niestety prowadzone w latach 2009-2011 prace konserwatorskie ambony i chrzcielnicy podczas których zmieniono ich kolorystkę nie uwzględniając rozwiązań pierwotnych zniekształciły estetykę samych obiektów a także wnętrza kościoła. Obecna białoszara marmoryzacja unifikuje się z jasnym wnętrzem ścian w przeciwieństwie do obecnej polichromii ołtarza głównego i prospektu organowego, która zostały wyeksponowana w latach 2028-2022 podczas prac konserwatorskich (Fot. nr 9, 10).



Fot. nr 9. XIX wiekowy ołtarz główny z kościoła parafialnego p.w. Narodzenia NMP w Mińsku Mazowieckim. Widok stanu istniejącego obiektu w listopadzie 2023 roku.



Fot. nr 10. XIX wieczny prospekt organowy z kościoła parafialnego p.w. Narodzenia NMP w Mińsku Mazowieckim. Widok stanu istniejącego obiektu w listopadzie 2023 roku.

Ponadto dziesięcioletnia eksploatacja obiektów spowodowała powstanie miejscowych zniszczeń, które należy zabezpieczyć przed dalszą destrukcją.

W związku z powyższym proponuje się przeprowadzenie prac konserwatorskich ambony i chrzcielnicy. Działania będą polegać na powstrzymaniu postępującego procesu zniszczeń oraz przede wszystkim przywróceniu obiektom pierwotnej estetyki, która znacznie wzbogaci kolorystycznie wnętrze mińskiej świątyni.

Planowany zakres prac będzie obejmował usunięcie metodami mechaniczno-chemicznymi obecnej marmoryzacji i akrylowego podkładu oraz wyeksponowanie pierwotnej warstwy malarskiej. Po usunięciu współczesnych nawarstwień drewno należy poddać szczegółowym oględzinom i w przypadku występowania destrukcji spowodowanej obecnością insektów przeprowadzić zabiegi biobójcze i wzmacniające. Oryginalną warstwę malarską powinno się oczyścić a ubytki zapraw uzupełnić. W przypadku występowania mniejszych ubytków polichromii należy wykonać uzupełnienia metodą scalająco-naśladowczą farbami olejnymi na spoiwie żywicznym. Jeżeli obszar zniszczeń oryginalnej polichromii będzie znaczący przewiduje się wykonanie rekonstrukcji marmoryzacji nawiązując do rozwiązań z ołtarza głównego.

Uszkodzoną mechanicznie, w dolnych strefach pozłotę chrzcielnicy należy odtworzyć z zastosowaniem złota płatkowego 23³/₄K zgodnie z techniką oryginału.

Zabytkowy charakter ambony i chrzcielnicy oraz specyfika zaistniałych zmian

estetycznych i zniszczeń wymaga, aby wszelka ingerencja w jego materię powinna być prowadzona wyłącznie przez dyplomowanych konserwatorów dzieł sztuki w oparciu o uprzednio wykonane próby w miejscach mniej eksponowanych. Wszelkie zabiegi konserwatorsko-restauratorskie należy wykonać z zastosowaniem materiałów wysokiej jakości a przebieg prac wymaga systematycznej rejestracji fotograficznej.

O wszelkich zmianach i nowych okolicznościach, które wynikną w trakcie prowadzonych prac konserwatorskich należy obowiązkowo poinformować służby Wojewódzkiego Urzędu Ochrony Zabytków w Warszawie.

4.2 Proponowane postępowanie konserwatorskie

1. Wykonanie dokumentacji fotograficznej obrazującej stan istniejący zabytku przed przystąpieniem do prac konserwatorsko-restauratorskich.
2. Wstępne oczyszczenie powierzchni zabytków z brudu i kurzu za pomocą pędzli o miękkich włosach.
3. Usunięcie metodami mechaniczno-chemicznymi z powierzchni obiektów współczesnych nawarstwień.
4. W przypadku występowania destrukcji drewna spowodowaną obecnością insektów należy przeprowadzić zabiegi wzmacniające osłabioną strukturę drewna z zastosowaniem roztworu Paraloidu B-72 w mieszaninie w Ksylenu i Acetonu.
5. Wykonanie zabiegów biobójczych z zastosowaniem środka Ksiren
6. Odczyszczenie powierzchni oryginalnej polichromii z zabrudzeń pianą mydlaną stopowaną terpentyną lub wodnym roztworem środka Contrad 2000.
7. Sklejenie rozluźnionych połączeń stolarskich zastosowaniem kleju klasy D4
8. Uzupelnienie drobnych ubytków zapraw specjalistycznym kitem Sentilor oraz opracowanie powierzchni uzupełnień.
9. Retusz metodą scalająco-naśladowczą oryginalnej marmuryzacji farbami olejnymi na spoiwie żywicznym. W przypadku występowania dużego obszaru zniszczeń oryginalnej polichromii wykonanie rekonstrukcji marmuryzacji nawiązując do rozwiązań z ołtarza głównego.
10. Wykonanie złocień w miejscach występowania uszkodzeń mechanicznych z zastosowaniem złota płatkowego 23³/₄K zgodnie z techniką oryginału.